

BAB III

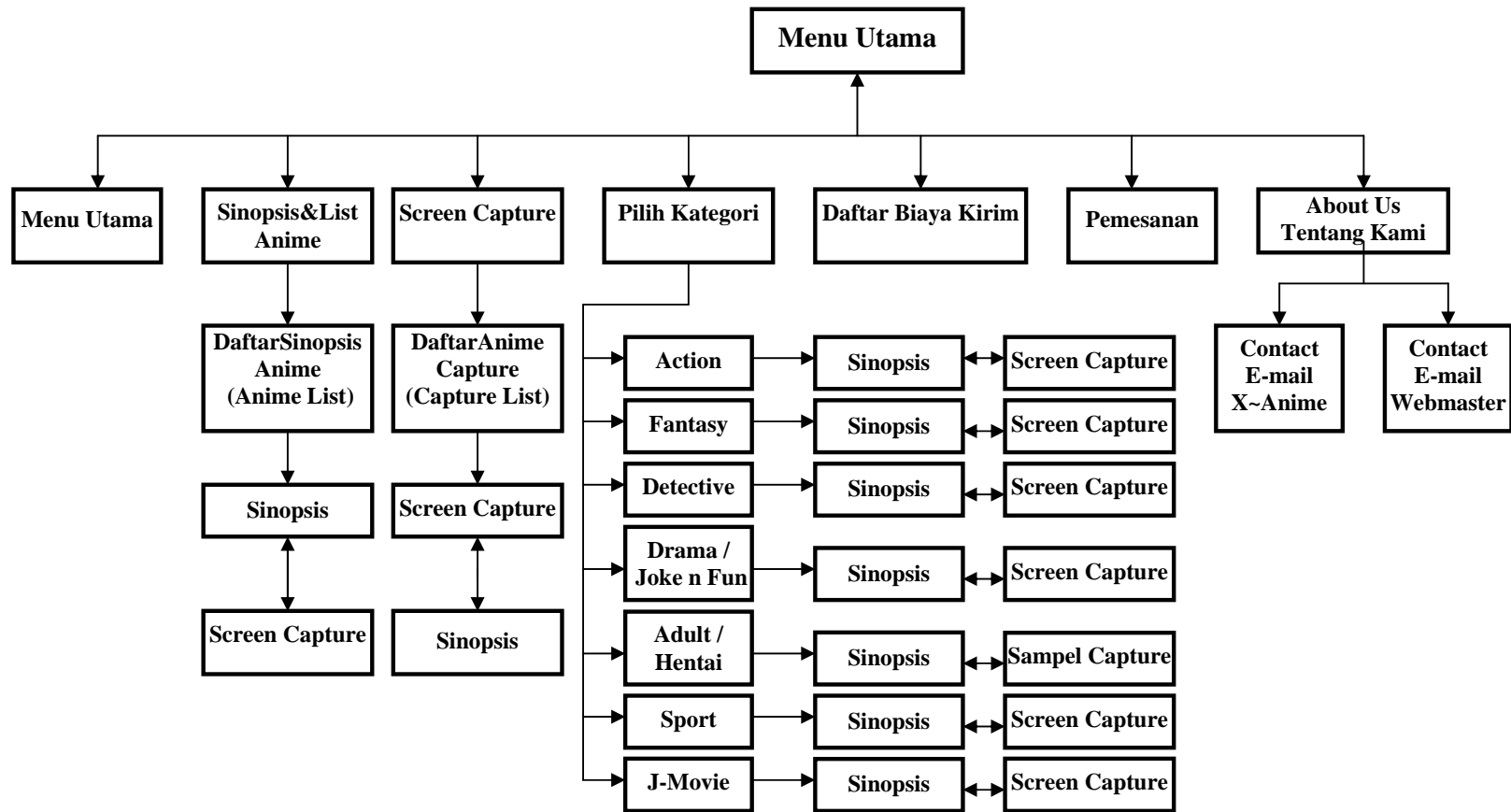
PEMBAHASAN

3.1 Analisis Kebutuhan Calon Konsumen

Sebelum memutuskan akan membeli sebuah produk, tentunya konsumen akan berusaha mendapatkan informasi lebih jauh tentang produk yang akan dibeli dan dalam hal ini sebuah cd film animasi jepang (anime) yang terdiri dari berbagai judul dan kategori / jenis. Berdasarkan survei di lapangan, para calon pembeli biasanya mencari informasi di majalah-majalah anime tentang jenis film (action, drama, fiksi, dll), gambar animasinya, ratingnya, dan garis besar ceritanya sebelum memutuskan untuk membeli cd film tersebut.

3.2 Struktur Navigasi Website

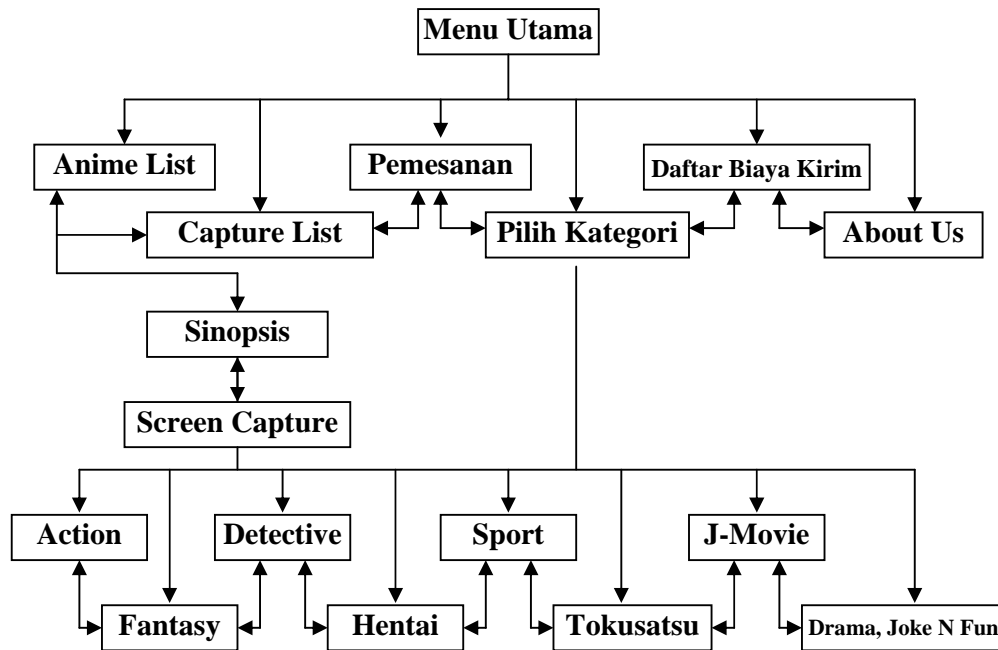
Struktur Navigasi Website digunakan untuk menggambarkan secara garis besar isi dari seluruh situs web dan menggambarkan bagaimana hubungan antara isi-isi tersebut dan apa keterkaitannya satu sama lain. Struktur navigasi website x~anime ini adalah *Struktur Navigasi Campuran*. Sebelum menyusun struktur navigasi website, yang dilakukan adalah mengumpulkan materi-materi yang akan ada dalam website. Melalui struktur navigasi website ini, terlihat bagaimana isi dan susunan dari sebuah website secara menyeluruh. Untuk situs web x~anime ini maka isi yang ada antara lain: Anime list (daftar judul yang tersedia), Kategori (action, sport, fantasy, drama, joke n fun, detective, adult/hentai, tokusatsu, j-movie), capture list, sinopsis (garis besar cerita dari setiap anime), screen capture (gambar cuplikan dari setiap anime), Daftar Biaya Kirim, About Us (tentang kami), dan Pemesanan. Diagram struktur navigasi website x~anime dapat dilihat pada gambar 3.1.



Struktur Navigasi Website X~Anime

3.3 Storyboard

Storyboard dibawah ini menggambarkan keterkaitan link-link pada setiap halaman dan menjelaskan arah komunikasinya, apakah satu arah atau dua arah (bolak-balik) antar halaman yang tersedia pada website x~anime.



Gambar 3.2 Storyboard Website X~Anime

Keterangan :

Setiap halaman yang ada di website *X~Anime* saling terhubung satu sama lain, dan saling berkaitan. Sub-sub halaman dari link *Pilih Kategori* yang di bagi berdasarkan pengelompokan jenis, hanya dapat diakses dari link *Pilih Kategori*. Sedangkan halaman *Sinopsis* dan *Screen Capture* dapat diakses dari halaman *List Anime*, *List Capture*, dan halaman-halaman sub kategori.

Pembuatan struktur navigasi dan storyboard website dari x~anime akan sangat membantu nantinya ketika akan membuat rancangan seluruh halaman web sebagai gambaran proses-proses apa saja yang dapat terjadi dalam website. Struktur navigasi website yang baik adalah yang mampu memberitahukan kepada pengunjung tentang lokasi mereka sekarang, lokasi-lokasi yang bisa dikunjungi dari lokasi sekarang.

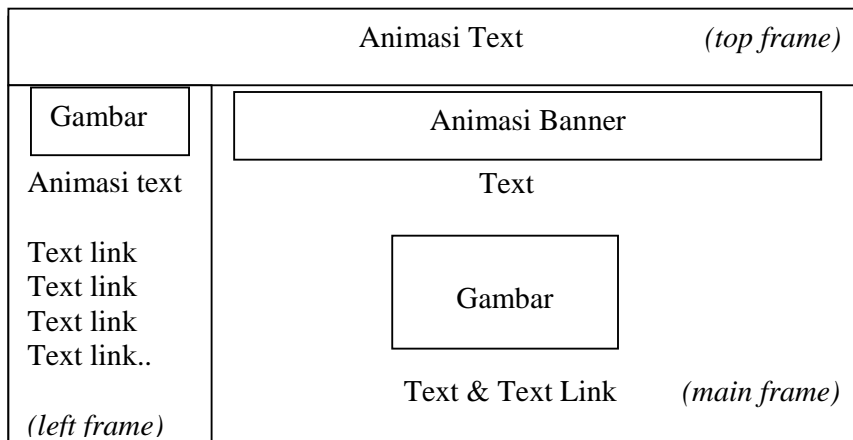
3.4 Rancangan Desain Website X~Anime

Pada bab ini akan dibahas tentang seluruh rancangan masing-masing halaman website x~anime, yaitu, Rancangan Menu Utama.htm, Rancangan Kategori.htm, Rancangan SubKategori.htm, Rancangan Anime List, Rancangan Screen Capture.htm, Sinopsis.htm,, Rancangan Pemesanan.htm, Rancangan About Us.htm, Rancangan Biaya Kirim.htm.

3.4.1 Rancangan Menu Utama.htm

Halaman ini berisi kata penghantar dan perkenalan bagi pengunjung website x~anime karena halaman Menu utama.htm merupakan halaman depan dari semua halaman yang ada pada website x~anime dan pada kata perkenalan itu juga dijelaskan secara singkat tentang kelebihan dan cara akses website ini. Halaman ini juga dapat disebut sebagai halaman pembuka, karena pada saat pertama website dibuka maka halaman inilah yang akan tampil sebelum halaman yang lainnya maka halaman ini harus didesain semenarik mungkin hingga membuat pengunjung tertarik dan penasaran untuk menjelajah lebih dalam.

Rancangan halaman Menu utama.htm menggunakan tiga frame sehingga selanjutnya perubahan / pergantian halaman hanya terjadi pada frame kiri (left frame) dan frame utama (main frame) dikarenakan frame atas (top frame) hanya digunakan sebagai header dari website x~anime. Rancangan halaman menu utama.htm mempunyai rancangan tampilan sebagai berikut :

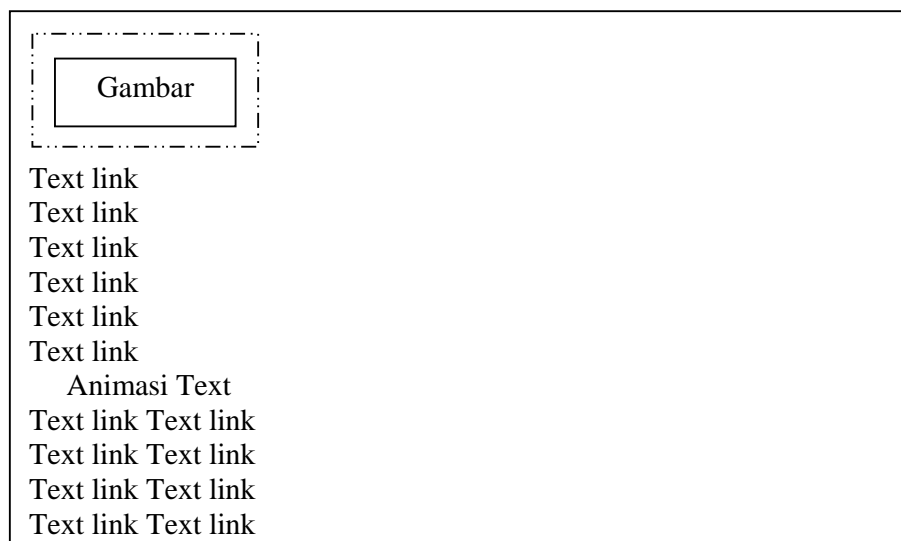


Gambar 3.3 Rancangan Tampilan Menu Utama.htm

3.4.2 Rancangan Kategori.htm

Pada halaman ini merupakan menu pemilihan judul berdasarkan kategori dari website x~anime. Peng-kategori-an berdasarkan jenis film dianggap sangat penting karena akan sangat memudahkan pengunjung untuk menemukan film anime yang sesuai dengan keinginannya. Cd anime dikategorikan / disub - kategorikan menjadi halaman-halaman : Action, Drama joke n fun, Detective, Fantasy, Adult / Hentai, Sport, J-Movie, dan Tokusatsu.

Kategori.htm merupakan halaman kedua dari frame kiri (left frame), sehingga sebelum mengklik salah satu text link dari kategori yang ada maka tampilan frame utama (main frame) tidak akan berubah. Pada halaman ini, memang hanya terlihat bagian kiri dari seluruh halaman dikarenakan dari tengah hingga kekanan tertutup oleh halaman tengah (*main frame*). Dikarnakan posisi gambar akan mengantung dipojok kiri atas halaman ini maka akan digunakan fasilitas layer (ditandai dengan garis - - - - -) yang tersedia pada menu Macromedia Dreamweaver untuk membungkus gambar agar gambar dapat diatur sesuai keinginan Rancangan halaman Kategori.htm mempunyai rancangan tampilan sebagai berikut :



Gambar 3.4 Rancangan Tampilan Kategori.htm

3.4.3 Rancangan SubKategori.htm

Pada halaman ini berisi daftar judul-judul anime yang masuk dalam jenis kategori seperti yang telah disebutkan diatas, link-link menuju sinopsis (garis besar cerita), screen capture (cuplikan gambar) dan informasi lainya dari tiap-tiap judul. Pada masing-masing subkategori memiliki tampilan yang sama, yang membedakan hanya datanya saja.

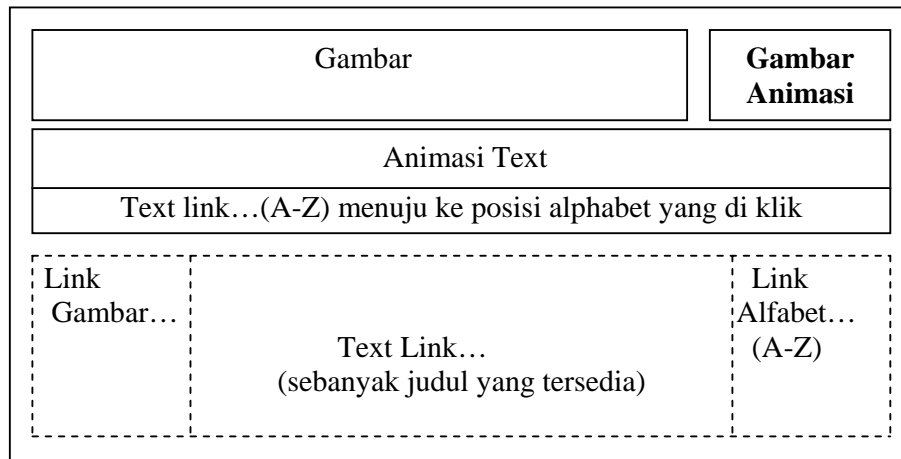
Halaman ini merupakan perubahan tampilan halaman frame utama (main frame) jika di klik salah satu text link kategori di halaman Kategori .htm yang merupakan halaman kedua frame kiri (left frame). Halaman Sub kategori hanya terdiri dari text, text link dan tabel yang berisi daftar judul dari website x~anime yang dikelompokan berdasarkan kategori yang dipilih, dan banyaknya text link pada tabel tergantung dari banyaknya judul dalam kategori tersebut. Adapun rancangan tampilan halaman subkategori.htm adalah sebagai berikut :

Text				
Text	Text	Text	Text	Text
Text Link ...	Text..	Text..	Text Link..	Text..

Gambar 3.5 Rancangan Tampilan SubKategori.htm

3.4.4 Rancangan Anime List.htm

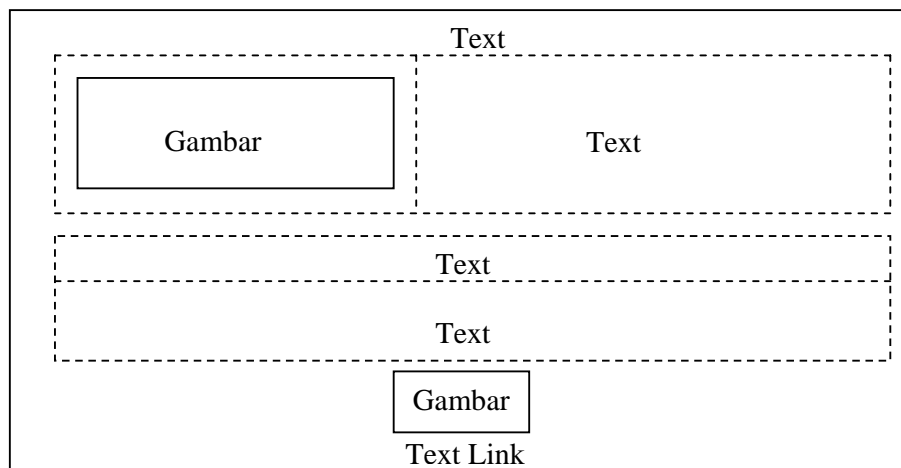
Pada halaman ini juga merupakan perubahan tampilan frame utama (main frame) jika diklik text link *Sinopsis&List anime*. Halaman Anime List.htm berisi daftar judul dari semua judul yang tersedia pada website x~anime dan merupakan link menuju Sinopsis.htm yang merupakan informasi lebih detail dan garis besar cerita (sinopsis) dari text link judul yang dipilih. Rancangan halaman Anime List.htm mempunyai rancangan tampilan sebagai berikut :



Gambar 3.6 Rancangan Tampilan Anime List.htm

3.4.5 Rancangan Sinopsis.htm

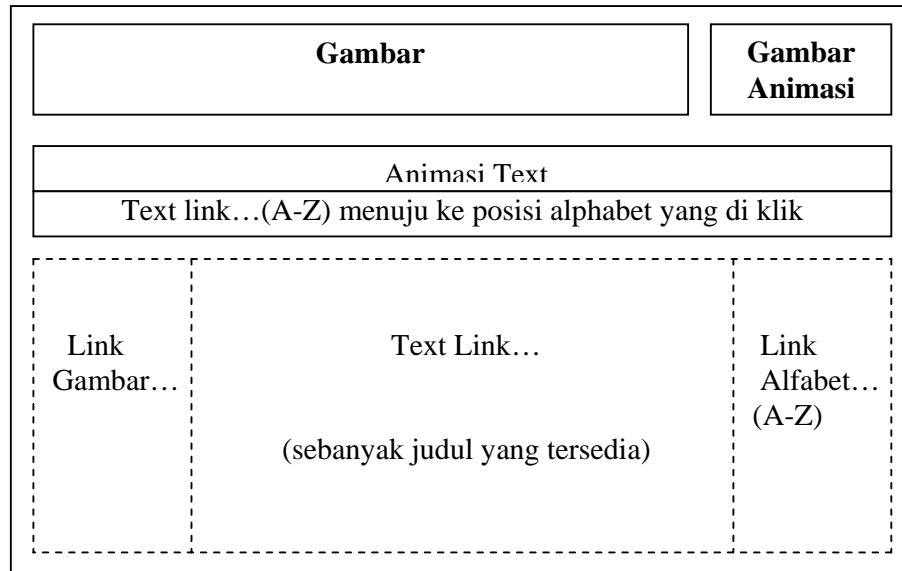
Halaman ini merupakan perubahan tampilan frame utama (main frame). Pada halaman ini berisi informasi tentang sinopsis / garis besar cerita dari film yang di klik link-nya di anime list.htm. Pada halaman ini berisi informasi detail tentang anime tersebut diantaranya adalah jumlah episode, sutradara, disainer karakter, Produser / Stasiun TV yang menayangkan, dan juga judul aslinya. Secara keseluruhan, halaman ini terdiri dari text dan gambar, sedangkan fungsi tabel (transparan, ditandai dengan garis putus-putus) hanya sebagai pembatas posisi text agar teratur dan enak dipandang. Halaman Sinopsis.htm mempunyai rancangan tampilan sebagai berikut :



Gambar 3.7 Rancangan Tampilan Sinopsis.htm

3.4.6 Rancangan Capture List.htm

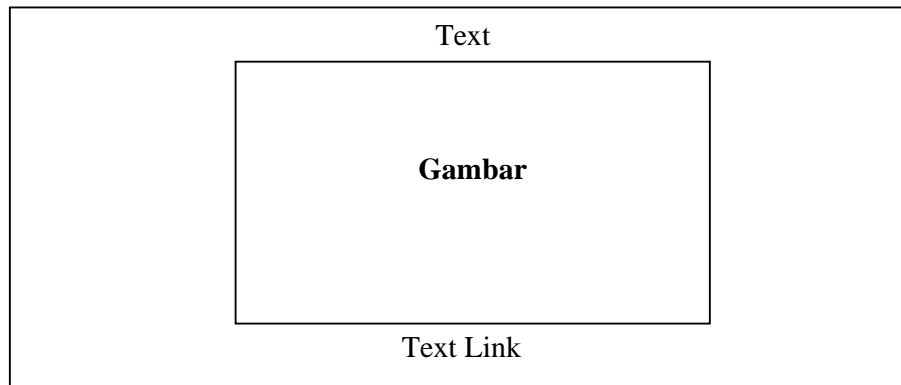
Halaman ini memiliki tampilan yang serupa dengan Anime List.htm. Hanya saja link-link pada halaman ini menghubungkan pada ScreenCapture.htm atau halaman cuplikan gambar dari tiap-tiap judul yang tersedia. Capture List.htm mempunyai rancangan tampilan sebagai berikut :



Gambar 3.8 Rancangan Tampilan Capture List.htm

3.4.7 Rancangan Screen Capture.htm

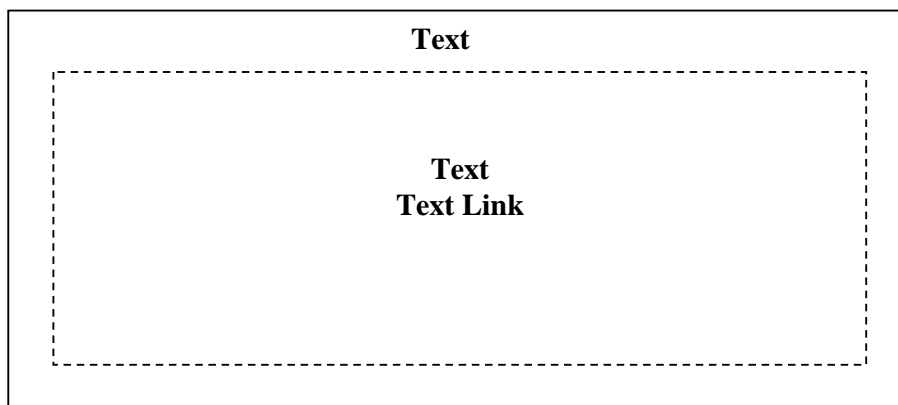
Halaman ini juga merupakan pergantian halaman dari frame utama (main frame). Di halaman ini berisi kumpulan cuplikan gambar film dari judul yang dipilih sebelumnya yang sudah diedit menggunakan adobe photoshop. Halaman ini akan muncul jika diklik link bertuliskan *Screen Capture*. Dan text link yang berada pada bagian bawah gambar adalah link menuju sinopsis dari screen capture yang dipilih. Rancangan halaman Screen Capture.htm mempunyai rancangan tampilan sebagai berikut :



Gambar 3.9 Rancangan Screen Capture.htm

3.4.8 Rancangan Pemesanan.htm

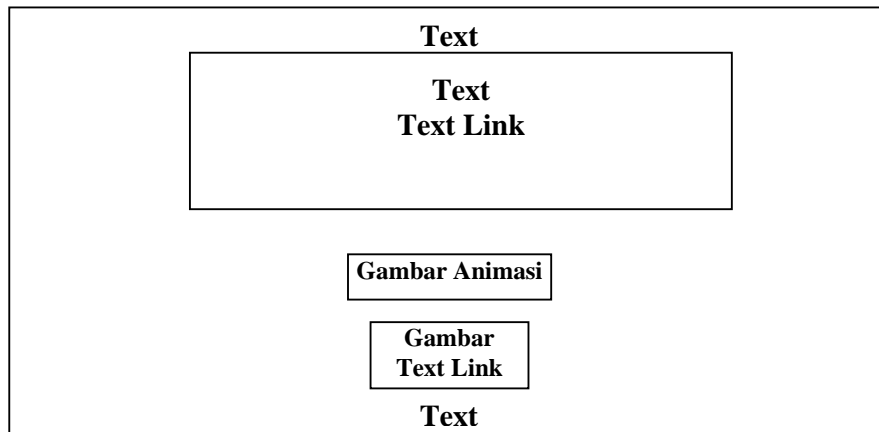
Halaman ini juga merupakan pergantian halaman dari frame utama (main frame). Halaman ini berisi tentang informasi cara pembelian melalui e-mail dan SMS juga informasi pilikan paket pembalian cd anime. Rancangan halaman Pembelian.htm mempunyai rancangan tampilan sebagai berikut :



Gambar 3.10 Rancangan Pemesanan.htm

3.4.9 Rancangan About Us.htm

Halaman ini juga merupakan pergantian halaman dari frame utama (main frame). Halaman ini membahas tentang latar belakang sejarah dari situs x~anime, dan juga informasi mengenai apa yang bisa mereka dapatkan dari situs x~anime Rancangan halaman About Us.htm mempunyai rancangan tampilan sebagai berikut :



Gambar 3.11 Rancangan Tampilan About Us.htm

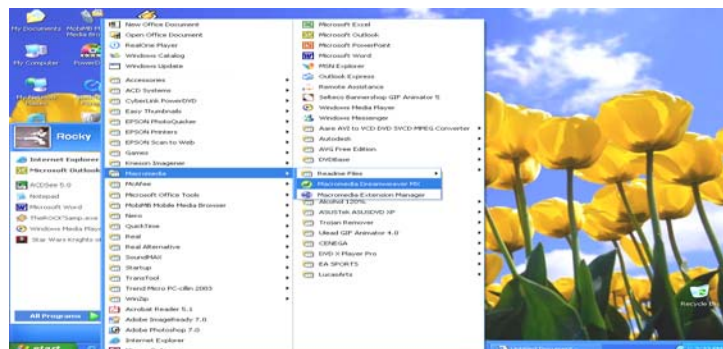
3.5 Rancangan Tampilan Website X~Anime

Proses pembuatan tampilan Website ini dilakukan dengan 3 (tiga) tahap, yaitu: pembuatan situs baru, pembuatan isi tampilan website dan pembuatan link pada tampilan website.

3.5.1 Memulai Website Baru

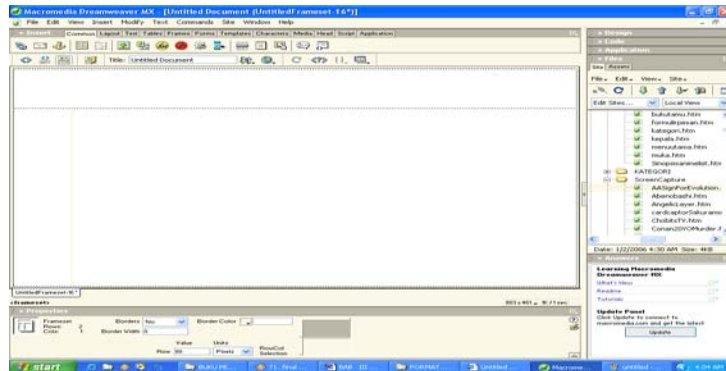
Langkah-langkah memulai pembuatan website baru:

1. Untuk memanggil program aplikasi dreamweaver, *Klik Start > Program > Macromedia > Macromedia Dreamweaver MX.*



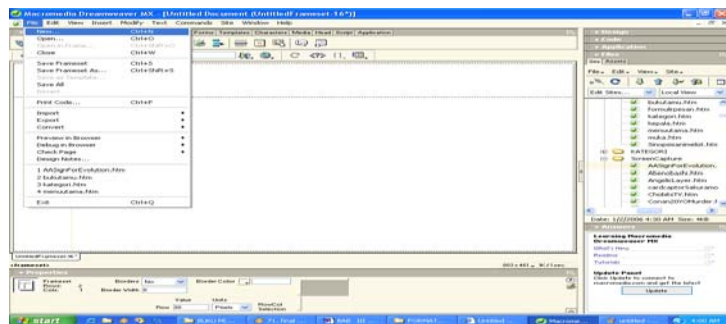
Gambar 3.12 Tampilan Memulai Aplikasi Macromedia Dreamweaver MX

2. Maka akan muncul tampilan seperti pada gambar di bawah ini.



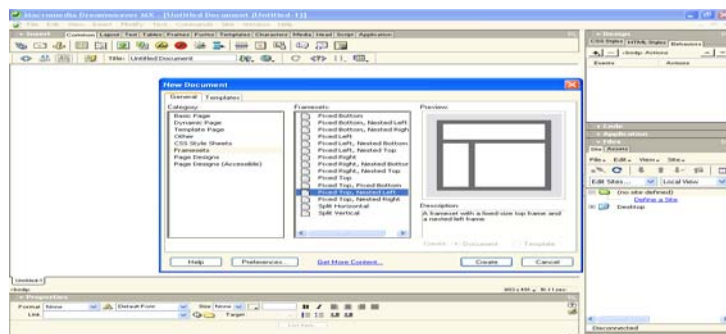
Gambar 3.13 Tampilan Ruang Kerja Dreamweaver MX

3. Untuk memulai dokumen baru. Pilih *File > New*. Maka akan muncul tampilan seperti pada gambar di bawah ini.



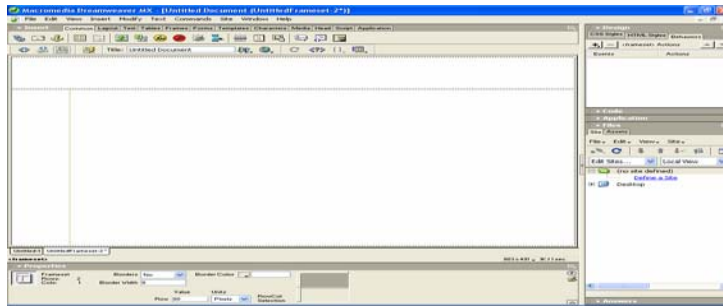
Gambar 3.14 Tampilan Untuk Masuk Ke New Document

Pada kotak dialog *New Document*, pilih *general*, pada category pilih *Framesets > Fixed Top, Nested Left*. Setelah itu klik *create*.



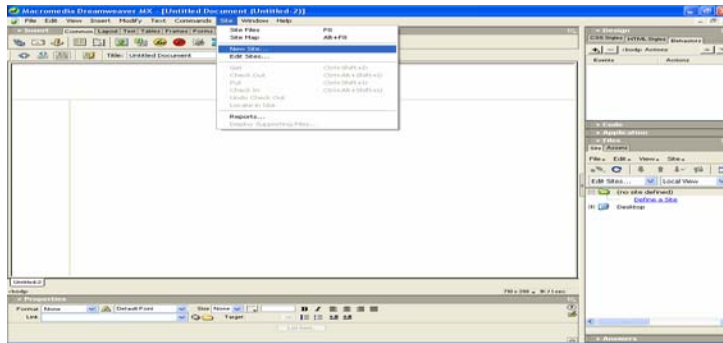
Gambar 3.15 Tampilan New Document

4. Maka akan muncul tampilan seperti pada gambar di bawah ini.



Gambar 3.16 Tampilan Untitled Document (Untitled Framesets)

5. Lalu pilih menu *Site > New Site*. Maka akan muncul tampilan seperti pada gambar di bawah ini.



Gambar 3.17 Tampilan Membuat Site Definition

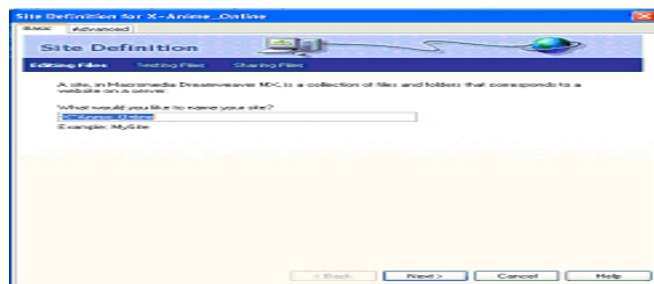
3.5.2 Membuat Folder Baru Untuk Website X~Anime

Untuk merancang website baru, sebelumnya buatlah sebuah folder atau directory baru dengan nama “X~Anime Website” melalui windows explorer yang berfungsi untuk menyimpan semua halaman situs. Kemudian buat beberapa folder lagi di dalam folder “X~Anime Website” dengan nama “Gambar”, “Halaman” lalu buat lagi beberapa subfolder didalam folder *Gambar* yaitu folder “*image_capture*” untuk menaruh file-file gambar screen capture, folder “*image_sinopsis*” untuk menaruh gambar dari halaman sinopsis, dan “*Objects*” untuk menaruh semua gambar-gambar lain yang digunakan pada website. Lalu didalam folder “*Halaman*” buat juga folder-folder dengan nama “*detailanime*” untuk menyimpan halaman-halaman sinopsis, “*KATEGORI*” untuk menyimpan halaman-halaman subkategori (terdiri dari halaman : action, adulthentai, detective,

drama n fun, fantasy, j-movie, sport, tokusatsu), kemudian buat folder “*SampelCapture*” untuk menyimpan halaman-halaman screen capture, dan yang terakhir buat folder “*HalamanAwal*” untuk menyimpan sisa halaman lainnya yang digunakan pada website ini. Langkah-langkah membuat folder atau directory untuk sebuah website (situs) baru adalah sebagai berikut:

a. Langkah pertama

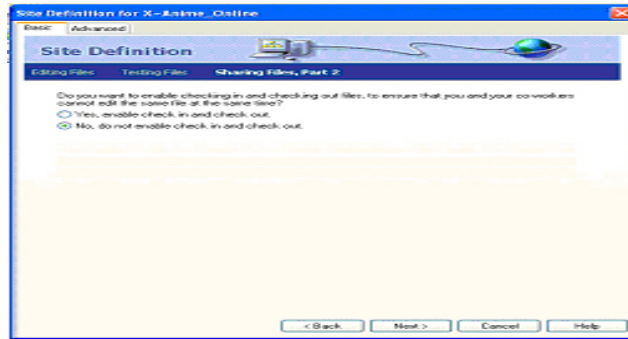
Di dalam Dreamweaver MX, untuk membuat website perlu mendefinisikan situs dengan menggunakan kotak dialog *Site Definition*. Pada kotak dialog site definition tersebut, diminta untuk menentukan situs yang dibuat. Dalam proses pendefinisi, ada dua cara yang dapat di kerjakan, yaitu dengan menggunakan pilihan *Basic* (memberikan kemudahan dalam menyiapkan situ) atau pilihan *Advanced* (bila sudah paham betul akan konsep yang berlaku pada dreamweaver mx 2004). Pilihlah kategori *basic* bagi yang masih memerlukan langkah-langkah pertama pembuatan situs. Perhatikan nama situs pada kolom “*What would you like to name your site?*” Nama dapat diisi sesuai keinginan, sebagai contoh: “X~Anime_online”. Seperti pada gambar di bawah ini.



**Gambar 3.18 Tampilan Langkah Pertama
New Site Wizard Kategori Basic**

b. Langkah Kedua

Klik *next* untuk melanjutkan langkah berikutnya sehingga akan tampil seperti gambar di bawah ini.



**Gambar 3.19 Tampilan Langkah Kedua
New Site Wizard Kategori Basic**

Di dalam gambar, pada kolom “*Do you want to work with a server technology such as ColdFusion, ASP.NET, ASP, JSP, or PHP?*” Pilih *No*, apabila situs yang akan dibuat adalah situs statis dan tidak memiliki halaman yang dinamis. Pilih *Yes*, apabila Apabila situs yang akan dibuat dengan menggunakan teknologi dan aplikasi server, seperti: Microsoft ASP.net (Active Server Pages), Macromedia Coldfusion, JSP (Java Server Pages), atau PHP. Pilihlah *No* pada langkah ini.

c. Langkah Ketiga

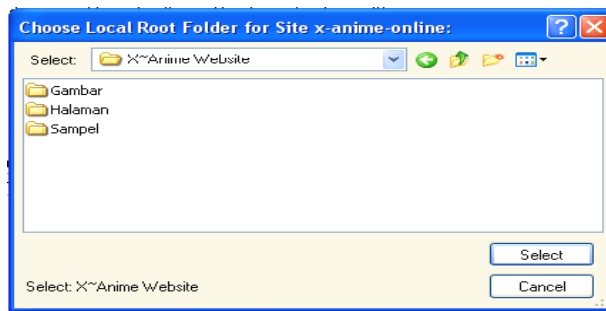
Setelah itu, klik *next* untuk melanjutkan langkah berikutnya sehingga akan tampil gambar di bawah ini.



**Gambar 3.20 Tampilan Langkah Ketiga
New Site Wizard Kategori Basic**

Di dalam Kotak dialog ini, pada kolom “*How do you want to work with your files during development*”, pilih “*Edit local copies on my machine, then upload to server when ready (recommended)*”.

Setelah itu tentukan tempat penyimpanan file pada harddisk dengan menentukkan folder penyimpanan pada bagian kotak teks yang disediakan, atau dengan mengklik ikon folder disebelah kanan kotak teks sehingga tampil kotak dialog *Choose Local Root Folder*. Tentukan drive yang anda inginkan seperti pada gambar, jika anda sudah menentukan pilihan anda, klik tombol *select*.



Gambar 3.21 Tampilan Choose Local Root Folder

d. Langkah Keempat

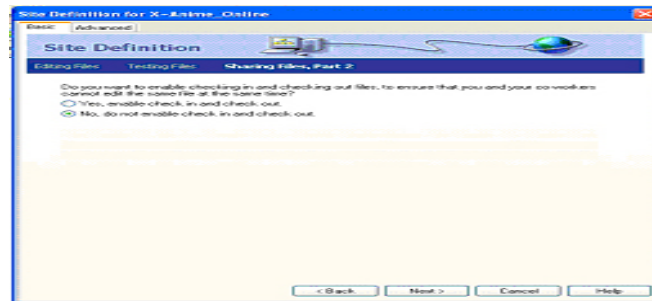
Pada Kotak dialog ini. Pada “*How do you connect to your remote server?*”, pilih “*Local/Network*” untuk bekerja secara lokal. Pada “*What folder on your server do you want to store your files in?*”, tentukan folder untuk menyimpan seluruh file. Klik *next* untuk masuk pada kotak dialog selanjutnya.



Gambar 3.22 Tampilan New Site Wizard Kategori Basic

e. Langkah Kelima

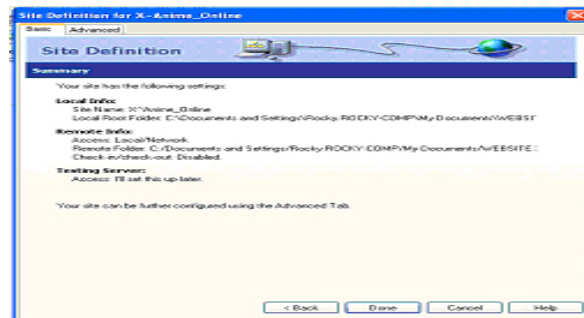
Pada kotak dialog ini, *“Do you want to enable checking in and checking out files, to ensure that you and your co-workers cannot edit the same file at the same time”*. Pilih Yes, apabila anda memperbolehkan pengecekan files. Pilihlah No, apabila anda tidak memperbolehkan pengecekan files. Pada kotak dialog ini, pilihlah No.



**Gambar 3.23 Tampilan Langkah Kelima
New Site Wizard Kategori Basic**

f. Langkah Keenam

Klik next untuk melanjutkan langkah berikutnya sehingga akan tampil seperti gambar di bawah ini.



**Gambar 3.24 Tampilan Langkah Keenam
New Site Wizard Kategori Basic**

Pada langkah keenam atau terakhir adalah laporan dari apa yang telah dimasukkan, pilih *done* untuk melanjutkannya. Langkah di atas adalah apabila anda memilih kategori basic pada newsite.

3.6 Pembuatan Halaman Website X~Anime

Pada sub-bab ini akan dibahas satu-persatu bagaimana proses pembuatan setiap halaman web, yaitu tampilan halaman Menu Utama.htm, Kategori.htm, SubKategori, Anime List.htm, Sinopsis.htm, Capture List.htm, Screen Capture.htm, Pemesanan.htm, dan About Us.htm.

3.6.1 Pembuatan Halaman Menu Utama.htm

Halaman *menuutama.htm* merupakan halaman terdepan. Pada pembuatan halaman menu utama.htm ini menggunakan background color, text biasa dan text animasi, tabel, image,. Halaman ini juga menggunakan table sebagai tempat menampilkan image agar tidak bergeser ketika di-upload. Pada halaman menuutama.htm juga menggunakan tiga *image* yaitu berupa gambar yang dibuat menggunakan adobe photoshop, satu animasi dengan menggunakan aplikasi Bannermaker Pro 5.0., dan menggunakan fasilitas layer yang tersedia pada Dreamweaver MX. Dikarnakan halaman ini menggunakan tiga frame, maka masing- masing frame harus di save dengan nama *atas.htm* untuk *top frame*, *kiri.htm* untuk *left frame*, dan *tengah.htm* untuk *main frame* (seperti yang sudah dijelaskan pada bab 6.4.1).

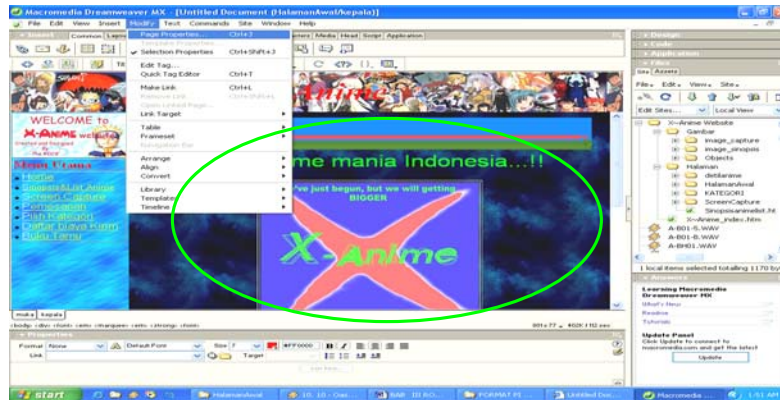
Langkah-langkah pembuatan tampilan halaman *menuutama.htm*, adalah sebagai berikut:

1. Mendesain frame tengah.htm

- Membuat latar belakang dengan image (background image)

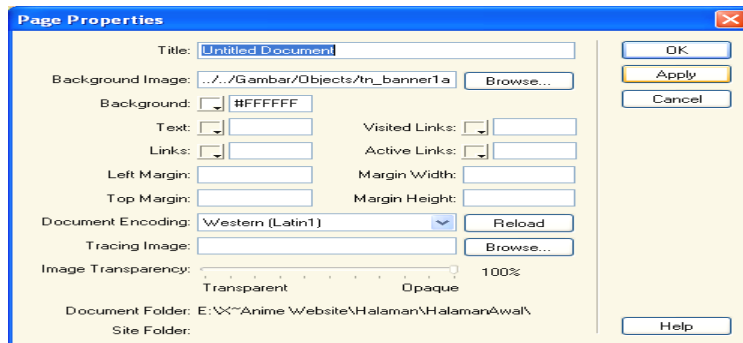
Pada frameset yang sudah di save dengan nama *X~Anime_index.htm*. klik halaman yang berada di tengah lalu ambil gambar (browse) pada folder yang di tuju.

Yaitu dengan cara: Klik *Modify > Page Properties > Browse*.



Gambar 3.25 Tampilan Cara Membuat Warna Pada Latar Belakang

Maka akan muncul tampilan seperti gambar di bawah ini. Setelah selesai, klik *OK*.

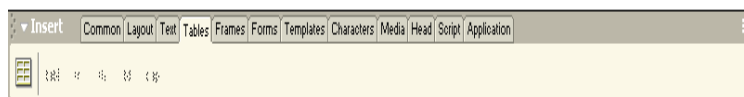


Gambar 3.26 Tampilan Page Properties

Tahap pembuatan latar belakang pada setiap halaman adalah sama hanya saja halaman lainnya menggunakan gambar background yang berbeda.

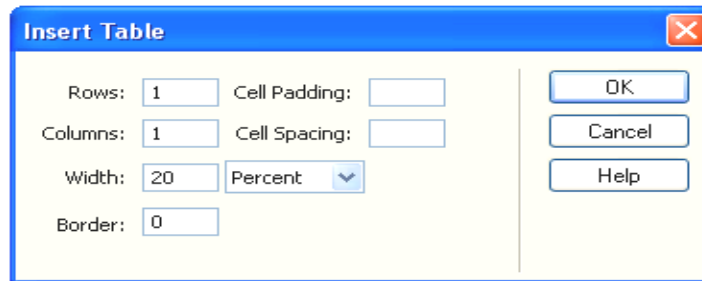
- Membuat tabel.

Pada halaman ini, terdapat tabel, untuk membuat tabel tersebut. Pada dreamweaver klik *Table > Insert Tabel*. Maka akan tampil seperti gambar di bawah ini.



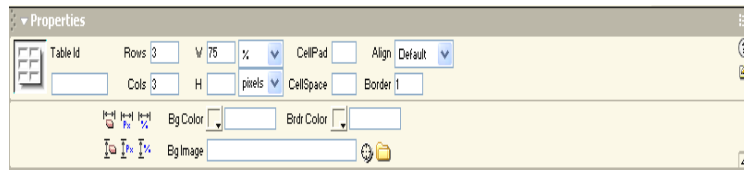
Gambar 3.27 Tampilan Table

Setelah itu akan tampil kotak dialog Insert table. Isi Rows, Columns, Cell Padding, Cell Spacing, Width, Border dan setelah semua sudah diisi, lalu klik *OK*. Tetapi hampir semua tabel dalam website ini menggunakan nilai border = 0 agar tidak terlihat, karena penggunaan tabel disini hanya sebagai pembatas tiap-tiap kolom pada halaman website



3.28 Tampilan Insert Table

Dan untuk melihat dan mengubah berbagai objek atau teks dapat dilakukan dengan **Properties** (property inspector) yang berada di bagian paling bawah dari ruang kerja dreamweaver mx.



Gambar 3.29 Tampilan Properties Table

Tahap pembuatan table pada setiap halaman adalah sama dan yang membedakan adalah pada saat menginsert gambar di dalam table pada masing-masing halaman serta pada propertiesnya.

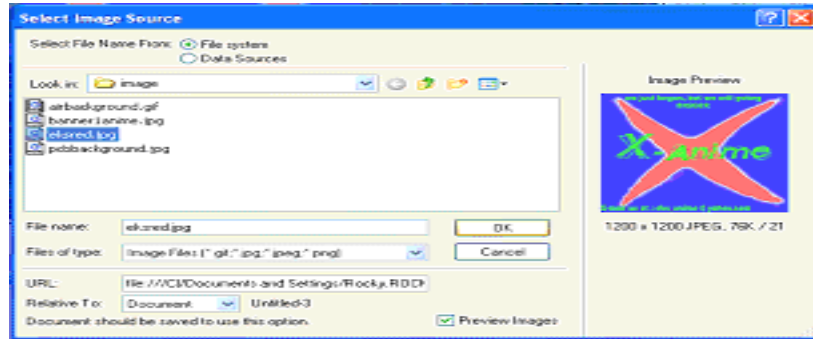
- Membuat Image.

Pada halaman ini, juga terdapat image, untuk memasukan image tersebut. Pada dreamweaver di **Object Panels** klik **Common > Image**.



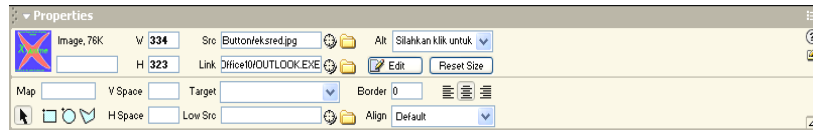
Gambar 3.30 Tampilan Image

Atau bisa juga dengan *Hotkey* : Ctrl + Alt + i. Kemudian akan tampil jendela *Select Image*. Lalu pilih image dan Setelah image sudah dipilih, lalu klik *OK*.



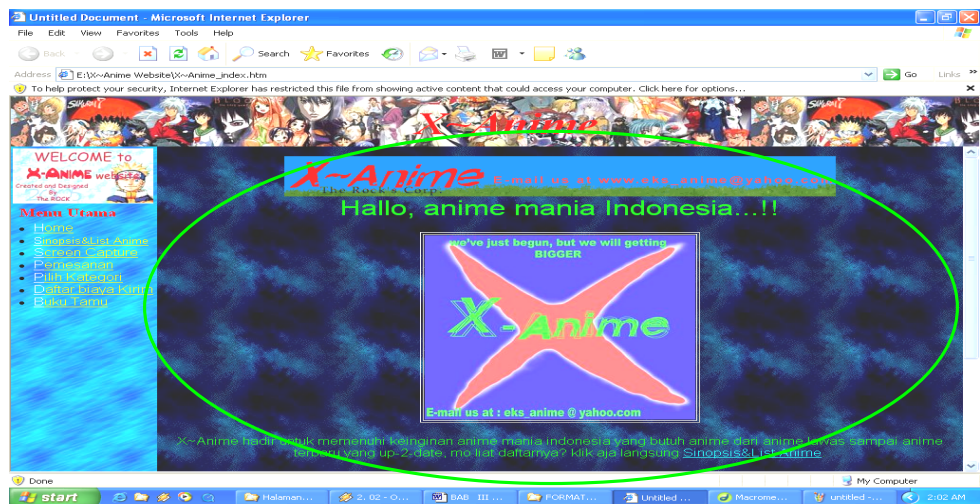
Gambar 3.31 Tampilan Select Image

Untuk melihat dan mengubah berbagai objek atau teks dapat dilakukan dengan *Properties* (property inspector) yang berada di bagian paling bawah dari ruang kerja dreamweaver mx.



Gambar 3.32 Tampilan Properties Image

Setelah selesai memasukan gambar dan mengetikkan teks di halaman ini lalu save halaman ini dengan nama *tengah.htm*



Gambar 3.33 Tampilan Frame Tengah.htm

Image juga bisa dijadikan link menuju halaman lain dengan cara membrowse halaman pada fasilitas “link” yang juga terdapat pada menu Properties. Tahap pembuatan *image* pada masing-masing halaman adalah sama dan yang membedakan adalah pada saat memilih image yang akan diambil untuk diletakkan pada masing-masing halaman.

- Membuat Text Link

Caranya hanya mem-Block text yang akan dijadikan link lalu browse halaman yang akan dijadikan tujuan link melalui **Properties > Link** pada bagian bawah ruang kerja. Lalu klik OK.

2. Mendisain frame atas.htm

- Membuat latar belakang (background)

Caranya sama ketika mendisain halaman tengah.htm. Yaitu dengan mem-browse file gambar yang tersedia, hanya saja image yang dimasukan berbeda. Dalam hal ini image yang digunakan bernama *tn_banner1anime.jpg* dan atur agar gambar menutupi

- Membuat teks berjalan.

Di dalam halaman ini, anda melihat keterangan yang berupa text berjalan, cara membuatnya adalah dengan memblok text dengan mouse, kemudian pada **Object Panels** klik **show code and design views** lalu ketikkan pada awal kalimat dengan `<marquee behavior="alternate" width="300">` dan di akhir kalimat dengan `</marquee>`. Setelah itu klik kembali **show design view**. Tahap pembuatan text berjalan pada setiap halaman adalah sama, yang membedakan adalah nilai “width”-nya yang merupakan pengaturan panjang jarak animasi text untuk berotasi.

- Setelah selesai lalu save dengan nama *atas.htm*.



Gambar 3.34 Tampilan Frame Atas.htm

3. Mendisain frame kiri.htm.

Klik frame yang akan di edit.

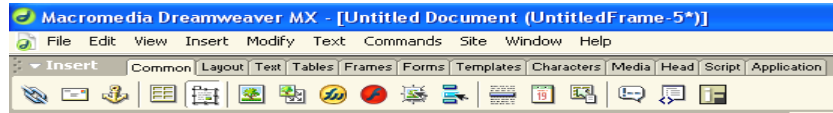
- Membuat latar belakang (background).

Cara pembuatannya sama dengan pembuatan latarbelakang pada frame tengah. Yang berbeda adalah file yang digunakan berbeda agar terjadi kontras antara frame tengah (main frame) dan frame kiri (left frame).

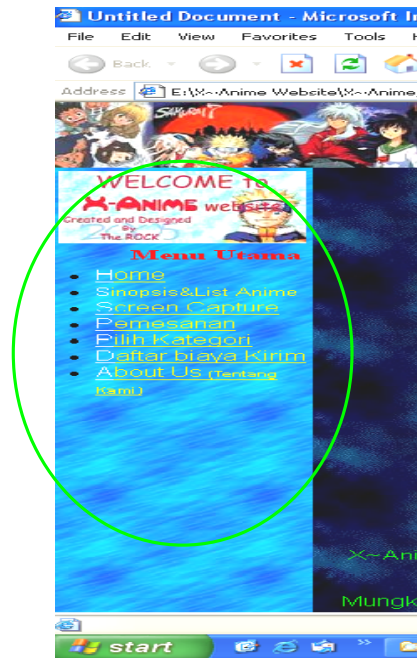
- Menggunakan fasilitas Layer.

Fasilitas Layer yang tersedia dapat digunakan untuk mengatur gambar (image), agar tidak bergeser ketika website di jalankan. Berbeda dengan tabel yang bisa juga digunakan untuk mengatur posisi gambar, posisi layer dapat dipindahkan dengan cara di-*drag* sesuai keinginan.

Klik ikon *draw layer* yang tersedia pada menu Common, lalu drag frame yang akan di disain sebesar yang di inginkan. Kemudian drag gambar ke arah layer yang sebelumnya di buat, kemudian atur posisinya.



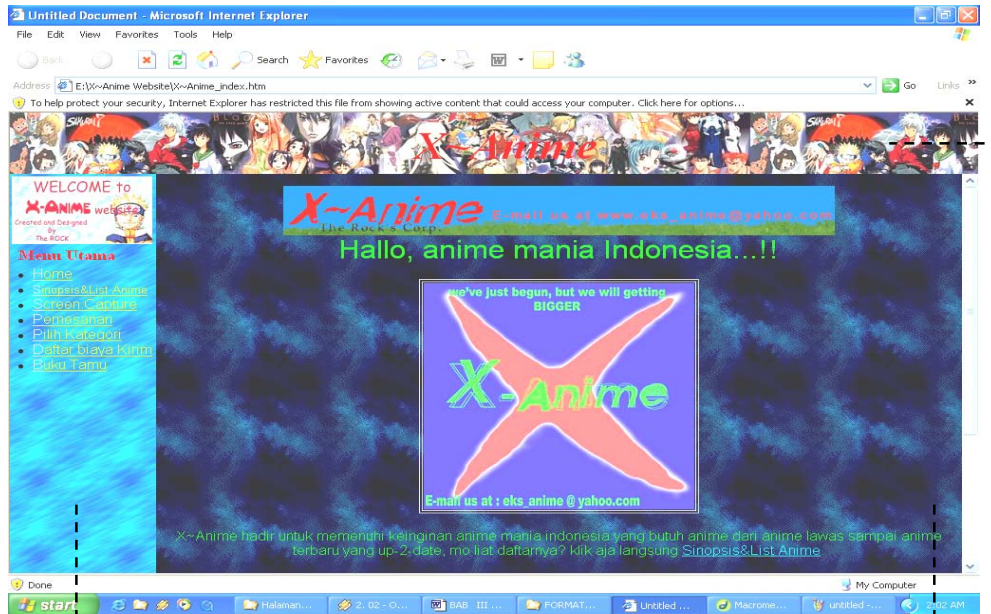
Gambar 3.35 Tampilan Pilihan Draw layer



Gambar 3.36 Tampilan Frame Kiri

Setelah seluruh halaman telah selesai dibuat, lalu klik batas terluar / pinggir halaman. Jika tidak salah klik maka seluruh bingkai halaman akan berubah warna yang menandakan frame-set sudah terpilih, lalu save halaman tersebut.

Berikut ini adalah tampilan halaman *menu utama* secara keseluruhan yang telah selesai dibuat.

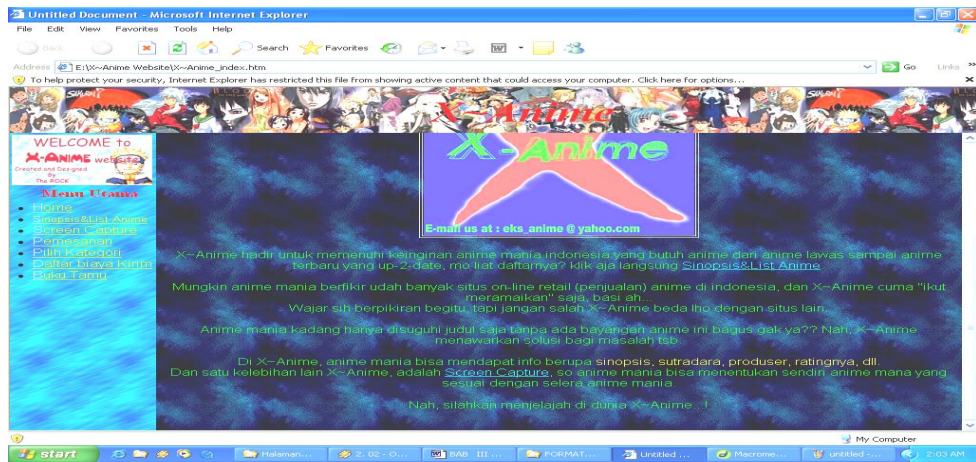


Gambar 3.37 Tampilan Menu Utama Bagian Atas

Frame kiri (*kiri.htm*)

Frame Tengah (*tengah.htm*)

Frame Atas (*atas.htm*)



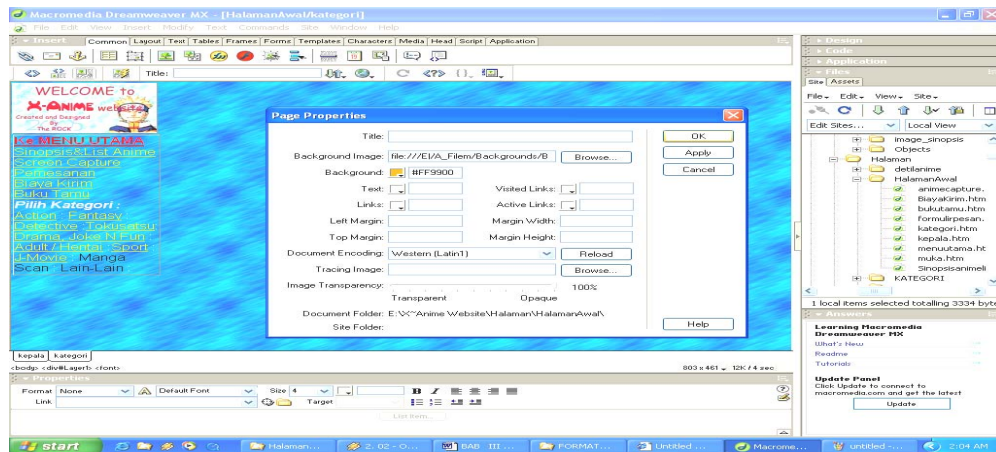
Gambar 3.38 Tampilan Menu Utama Bagian Bawah

3.6.2 Pembuatan Halaman Kategori.htm

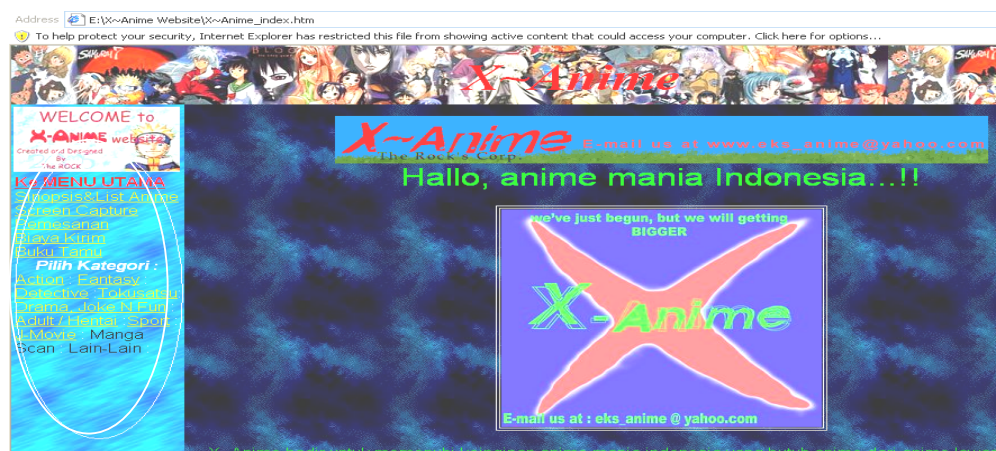
Halaman *Kategori.htm* merupakan halaman kedua dari *kiri.htm* dan juga merupakan halaman penghubung terhadap halaman-halaman *SubKategori.htm*. halaman ini hanya merubah tampilan halaman *kiri.htm* ketika di jalankan.

Halaman ini hanya menggunakan teks-teks yang memiliki link ke halaman-halaman lain, dan halaman ini sendiri merupakan link dari kata “Pilih Kategori” yang terdapat pada halaman *kiri.htm*.

Pembuatan halaman ini sangat mudah, halaman ini hanya menggunakan warna background = #FF9900, yang diatur melalui *Modify > Page Properties*.



Gambar 3.39 Tampilan Menu Page Properties



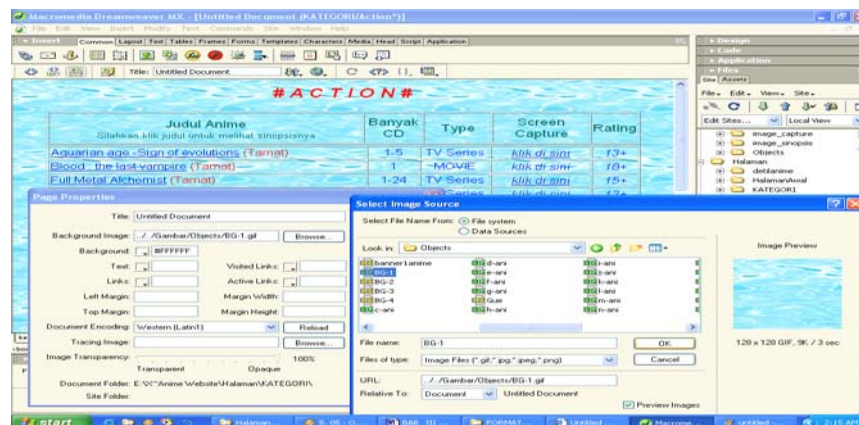
Gambar 3.40 Tampilan Halaman Kategori.htm

3.6.3 Pembuatan Halaman SubKategori

Halaman *SubKategori* terdiri dari halaman *Action.htm*, *Sport.htm*, *Fantasy.htm*, *Drama'N Fun.htm*, *Detective.htm*, *Adult/Hentai.htm*, *Tokusatsu.htm*, dan *J-Movie.htm*. Semua halaman tersebut memiliki disain yang sama, yang berbeda hanya teksnya saja. Oleh karena itu akan dibuat salah satu halaman saja sebagai contoh pembuatannya, dalam hal ini akan di buat halaman *Action.htm* sebagai contoh.

Cara pembuatannya adalah :

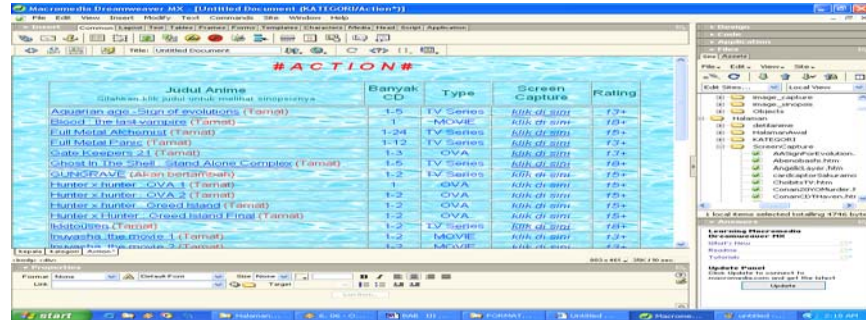
1. Klik menu *Modify > Page Properties*. Lalu *browse* background dengan nama BG-1 pada subfolder Gambar.



Gambar 3.41 Tampilan Page Properties dan Image Source

2. Ketik kata "# A C T I O N #" sebagai judul halaman, lalu beri warna text = #FF0000, dan Font Size = +7, lalu atur paragraf sebagai Align Center pada menu Properties.
3. Buat tabel dengan banyak Columns = 5 dan Row sebanyak judul yang masuk kategori tersebut. Lima kolom tersebut masing-masing akan di isi dengan text : *Judul anime*, *Type*, *Jumlah CD*, *Screen Capture*, dan *Rating*. Dengan font colour = #006666.
4. Untuk text judul, tipe, banyak cd, link screen capture, dan rating menggunakan Font Colour = #0000FF.

- Link-kan tiap-tiap judul dengan halaman anime sinopsis dari tiap-tiap judul. Maka hasilnya seperti gambar di bawah ini.



Gambar 3.42 Tampilan Disain Subkategori Action.htm

Pembuatan sub kategori lain dilakukan dengan cara sama, hanya saja textnya yang berbeda.

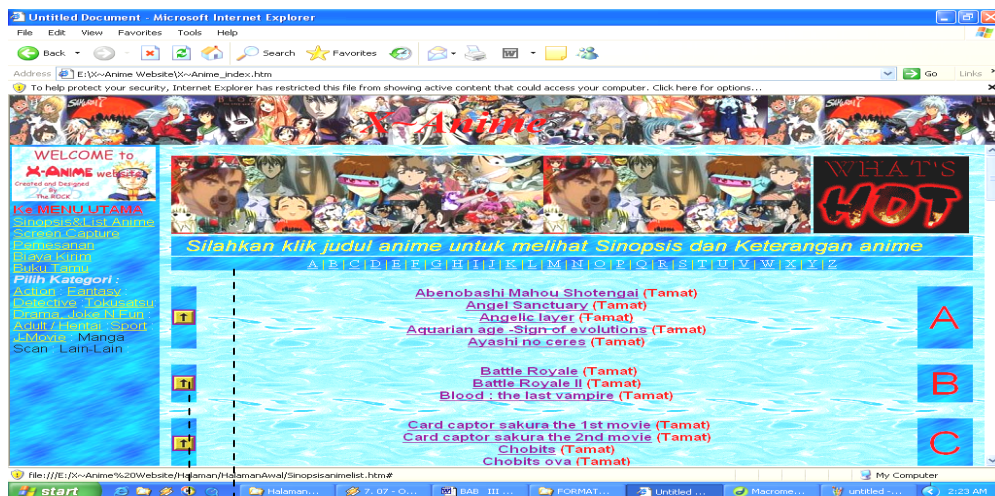


Gambar 3.43 Tampilan Halaman SubKategori Action.htm

3.6.4 Pembuatan Halaman Anime List.htm

Halaman *AnimeList.htm* merupakan hasil edit dari halaman *Tengah.htm*. halaman *AnimeList.htm* terdiri dari tabel, rollover image, image dengan link, dan text dengan link. Pembuatan rollover image dengan menggunakan fasilitas rollover image yang tersedia pada toolbar dremweaver pada menu **Common**. lalu isi menu **Insert Rollover Image** dengan alamat gambar yang ingin dibuat

menjadi rollover image. Pembuatan “link di dalam halaman” dengan menggunakan fasilitas Anchor yang digunakan pada alfabet pada tiap-tiap huruf dan kemudian buat link menuju huruf tersebut pada halaman yang sama dengan mengetik tanda : # pada awal adress link. Contoh : #a sebagai link ke tempat alfabet A berada dan seterusnya. Selanjutnya pembuatan tabel dan pemberian image caranya sama dengan pembuatan halaman yang lain. Hanya saja isi kandungan text dan link-nya yang berbeda, dikarnakan pada setiap judul yang ada pada halaman ini memiliki link menuju halaman sinopsis yang bersangkutan.

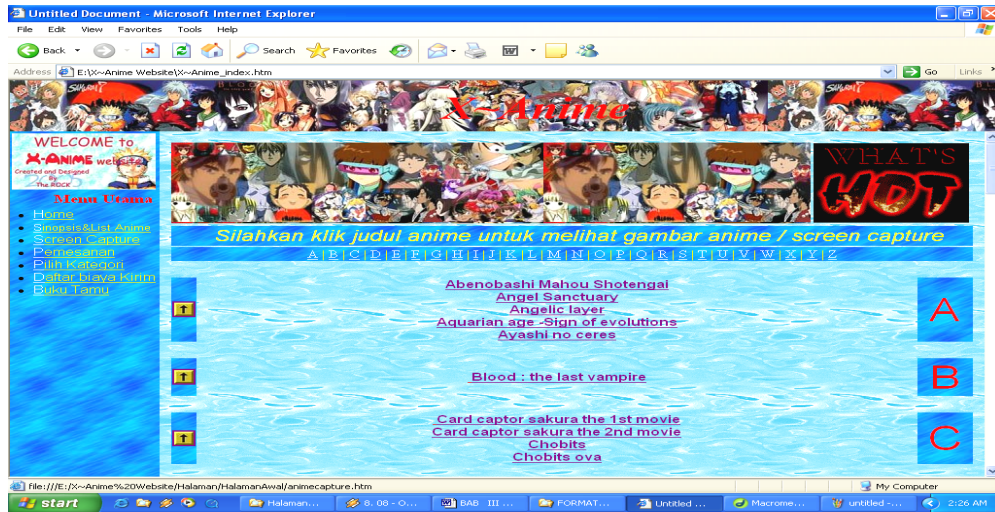


Gambar 3.44 Tampilan Halaman Anime List.htm

→ Tombol link di dalam halaman

3.6.5 Pembuatan Halaman Capture List.htm

Cara pembuatan halaman Capture List.htm sama persis seperti cara pembuatan Anime List.htm. Yang berbeda adalah text pembuka dari halaman ini dan link dari setiap judul yang menuju ke halaman capture dari judul yang bersangkutan, selebihnya adalah sama.



Gambar 3.45 Tampilan Halaman Capture List.htm

3.6.6 Pembuatan Halaman Screen Capture.htm

Halaman ini adalah tampilan halaman yang akan muncul jika di-klik salah satu judul yang ada pada halaman *Capture List.htm* selain itu juga merupakan link dari salah satu text link yang ada pada halaman *Sinopsis.htm*. Halaman ini berisi text, gambar yang diambil dari folder *image_capture* yang dihasilkan dengan Photoshop lalu di edit dengan Easy Thumbnails untuk mengompres gambar agar byte-nya lebih kecil, background (yang digunakan adalah BG-4.jpg yang terdapat pada folder Gambar), dan text link.



Gambar 3.46 Tampilan Halaman Screen Capture.htm

3.6.7 Pembuatan Halaman Sinopsis.htm

Pembuatan halaman Sinopsis.htm hanya berisi text, gambar, dan text link. Penggunaan tabel disini hanya sebagai pembatas / ukuran besar halaman yang diinginkan, sehingga tabel menggunakan nilai *Border=0*, agar tabel tidak terlihat. Sedangkan gambar yang digunakan adalah gambar yang sudah di edit dengan menggunakan Easy Thumbnails. Halaman ini akan muncul jika salah satu judul yang ada pada AnimeList.htm maupun halaman Subkategori di klik.



Gambar 3.47 Tampilan Halaman Sinopsis.htm Bagian Atas



Gambar 3.48 Tampilan Halaman Sinopsis.htm Bagian Bawah

3.6.8 Pembuatan Halaman Daftar Biaya Kirim.htm

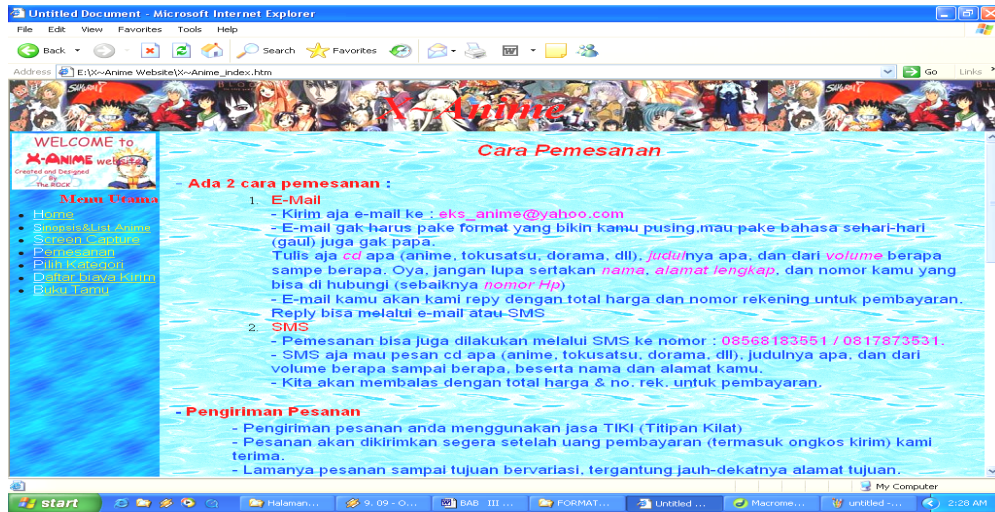
Halaman ini berisikan tabel yang merupakan daftar biaya kirim dari kota-kota yang terdaftar pada jasa pengiriman barang “TIKI”. Halaman ini menggunakan text dan tabel serta Background yaitu BG-1.jpg. Halaman ini dapat di akses dari menu utama dan halaman kategori.



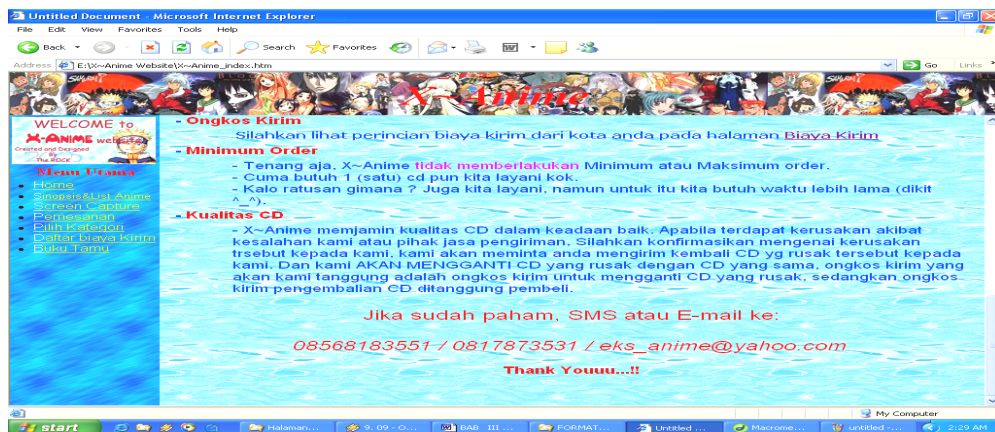
Gambar 3.49 Tampilan Halaman Daftar Biaya Kirim.htm

3.6.9 Pembuatan Halaman Pemesanan.htm

Halaman Pemesanan.htm hanya berisi text saja dan text link dari alamat e-mail yang dihubungkan dengan Microsoft Outlook dengan cara menamakan alamat link-nya didahului dengan *mailto:* dalam hal ini menjadi mailto:x_anime@doramail.com sebagai standar program untuk mempermudah pengiriman e-mail otomatis kealamat e-mail X~Anime.



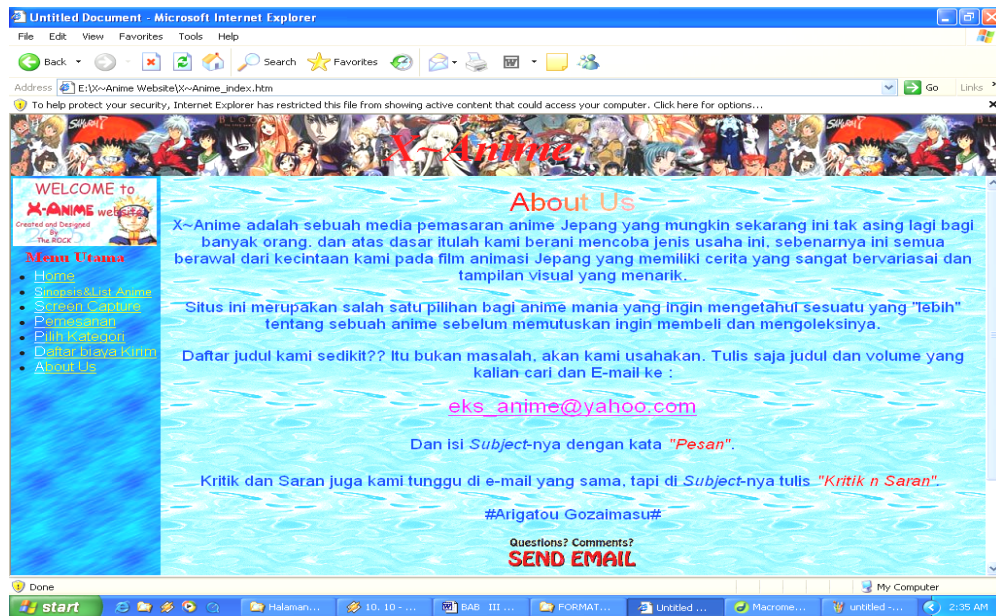
Gambar 3.50 Tampilan Halaman Pemesanan.htm Bagian Atas



Gambar 3.51 Tampilan Halaman Pemesanan.htm Bagian Bawah

3.6.10 Pembuatan Halaman About Us.htm

Pembuatan halaman About Us.htm hanya menggunakan text, text link berupa alamat e-mail X~Anime, dan gambar animasi dengan nama *A_comments.gif* untuk memperindah tampilan halaman.



Gambar 3.52 Tampilan Halaman About Us.htm

3.7 Uji Coba

Uji coba ini dilakukan untuk melihat perkembangan terakhir dari website yang telah dibuat. Uji coba juga dilakukan sebagai sarana evaluasi sehingga dapat diketahui letak kekurangan dan kesalahan yang mungkin terdapat didalamnya.

Untuk pembuatan website ini ada beberapa hal yang perlu diperhatikan untuk mendapatkan hasil yang sempurna. Hal yang perlu diperhatikan tersebut ialah mengenai spesifikasi teknis sistem. Spesifikasi teknis sistem yang dimaksud disini adalah perangkat keras dan perangkat lunak yang saling mendukung dan memiliki kemampuan untuk menjalankan website x~anime ini. Disamping itu banyaknya image / gambar yang terdapat pada situs ini juga sangat mempengaruhi cepat atau tidaknya tiap-tiap halaman ketika di upload dari warnet umum. Maka untuk mengatasinya dapat digunakan software Easy Thumbnails untuk menurunkan kualitas dan ukuran semua gambar yang digunakan pada situs ini yang kemudian juga dapat mengurangi besar website secara keseluruhan.

3.7.1 Hardware dan Software yang digunakan penulis.

Spesifikasi Komputer agar dapat melihat hasil akhir dari website x~anime ini menggunakan atau membutuhkan spesifikasi komputer sebagai berikut :

1. Proseser Intel Pentium IV / 1.7 GHz.
2. Sistem Operasi Microsoft. Windows XP Professional.
3. Memori RAM 384 MB
4. Ruang kosong Harddisk sebesar 17 MB, untuk menyimpan isi seluruh website ini.
5. VGA Card GeForce4 MX 440, 64 bit.
6. Program Aplikasi Browser Internet Explorer 5.0

Software yang digunakan adalah sebagai berikut :

1. Macromedia Dreamweaver MX
2. Adobe Photoshop 7.0
3. Bannermaker Pro v5.0
4. Easy Thumbnails

3.7.2 Mengupload Website X~Anime

Untuk dapat mempublikasikan website x~anime melalui internet, maka penulis mengupload website ini. Dalam hal ini penulis menggunakan situs Geocities untuk dapat mengupload file website x~anime. Untuk dapat mengupload file di dalam Geocities di haruskan mempunyai e-mail yang ada di Yahoo.

Untuk itu terlebih dahulu harus membuat e-mail di Yahoo, langkahnya adalah:

1. Masuk ke Program Microsoft Internet Explorer
2. Ketikan situs www.yahoo.com
3. Klik e-mail
4. Kemudian setelah itu klik sign me up
5. Setelah itu isi semua pertanyaan
6. Klik submit

Jika sudah membuat e-mail di Yahoo, kemudian dapat dilanjutkan dengan mengupload file melalui Geocities, adapun langkah-langaknya adalah :

1. Buka Program Microsoft Internet Explorer atau Netscape Communicator
2. Kemudian ketikkan situs www.geocities.com
3. Pada yahoo ID ketikkan nama file yang akan di upload beserta passwordnya
4. Klik SIGN IN setelah itu klik I ACCEPT
5. Kemudian klik upload FTP
6. Masukkan semua file yang akan di upload
7. Jika semua sudah dimasukkan klik Upload
8. Lihat sebelah kanan jika sukses upload filenya maka klik File Manager
9. Pada kotak Enter This Number ketikkan angka yang ada disampingnya
10. Kemudian klik Submit This From
11. Rename file utama yang kemudian dijadikan file index.html.